



MĚSTSKÝ ÚŘAD CHRUDIM

Resselovo náměstí 77, 537 16 Chrudim

Odbor dopravy, oddělení dopravy a komunikací

Adresa pracoviště: Pardubická 67, 537 16 Chrudim

tel.: 469 657 111

e-mail: urad@chrudim-city.cz

<http://www.chrudim.eu>

IDDS : 3y8b2pi , IČO: 00270211

Spis. zn.:	CR 078433/2018
Č. j.:	CR 022067/2019 ODP/Ši
Váš dopis ze dne	
Vaše značka:	
Spis. a skart. znak a lhůta:	280.6 V/5
Počet listů:	3
Počet příloh:	1
 Vyřizuje:	Šikl Milan
Tel.:	469657504
E-mail:	milan.sikl@chrudim-city.cz
 V Chrudimi dne:	2.4.2019

DSP a.s., Kostěnice 111, 530 02 Pardubice

S t a n o v i s k o

k záměru: „**Rekonstrukce silnice III/358 26 Chacholice – Vrbatův Kostelec**“ v k.ú. Chacholice, Skála u Chrasti a Vrbatův Kostelec
pro investora: Pardubický kraj/Správa a údržba silnic Pardubického kraje
pro účely: územního a stavební řízení (společné řízení)
k předkládanému materiálu (projekt. dokumentaci) v rozsahu: 1x Situace širších vztahů (výkres č. C.1), 7x Koordinační situace (č. C.3.1 - C.3.7), 1x Vzorový příčný řez (č. D.3) a Souhrnná technická zpráva (B) z 5/2017 (dále i „PD“)

Městský úřad Chrudim, Odbor dopravy, oddělení dopravy a komunikací jako

I. Příslušný **silniční správní úřad** ve věcech silnic II. a III. třídy a veřejně přístupných účelových komunikací ve správním obvodu města Chrudim s rozšířenou působností, ve věcech místních komunikací ve správním obvodu města Chrudim a při uplatňování stanoviska k územním plánům, regulačním plánům a v územním řízení z hlediska řešení místních a účelových komunikací ve správním obvodu města Chrudim s rozšířenou působností dle ustanovení § 40 zákona č. 13/1997 Sb., o pozemních komunikacích, ve znění pozdějších předpisů (dále i „zákon č. 13/1997 Sb.“), po zhlédnutí předloženého materiálu (dokumentace) uvádí, že výše uvedený záměr se z jeho hlediska dotýká **silnice III/358 26** a přilehlých místních komunikací (dále i „MK“) a veřejných účelových komunikací (dále i ÚK“) v úseku mezi místní částí **Chacholice** města Chrast a obcí **Vrbatův Kostelec**, a sděluje k tomuto záměru následující:

Na základě předložené PD k danému záměru (viz příloha) požadujeme při jeho přípravě a realizaci respektovat níže uvedené podmínky:

- proti rekonstrukci silnice v kategorii S 6,5/xx, resp. na průtahu obcí v typu MO2k xx/6,5/xx nemáme námitek. K navržené kategorii silnice doplnit pro zpřehlednění a případně i následné řešení dopravních situací návrhovou rychlost (v technické zprávě uváděná 50 km/h a 90 km/h rychlost není relevantní),
- dle možnosti zlepšit v trase silnice rozhledová pole (rozhled pro zastavení vozidla před překážkou na jízdním pásu na danou rychlost dle ČSN 73 6110 a ČSN 73 6101), a to i ve směrových obloucích (prořez stromů a keřů, úprava terénu atd.), zejména v úseku km cca 0,4 až 0,8 staničení (SO 103),
- rovněž dle možnosti zlepšit rozhledové poměry (rozhledové trojúhelníky dle vyhlášky č. 104/1997 Sb., ČSN 73 6101, ČSN 73 6110, ČSN 73 6102, ČSN 73 6108, ČSN 73 6109 atd.) v křižovatkách a na sjezdech připojujících zejména ÚK na silnici (prořez stromů a keřů, úprava terénu atd.), a to i při obnově (umístování) bezpečnostních zařízení (svodidla, zábradlí) u mostků a propustků situovaných v blízkosti těchto připojení na silnici,
- obdobně jako u předchozích odrážek dle možnosti provést rozšíření jízdního pásu ve směrových obloucích na hodnoty dle ČSN 73 6101.
Navržené zúžení jízdního pásu na 5,25 m, které je situováno ve směrovém i výškovém oblouku v km 0,33379 až 0,40480 (SO 103), je možné pouze za předpokladu, že zde bude zajištěno rozhledové pole pro provedení opatření dle vyhlášky č. 294/2015 Sb. a TP 65 – viz i II. část stanoviska. Pozn.: již v současné době je zde rozježděná krajnice od vyhýbajících se vozidel,
- připojení ÚK (včetně polních/lesních cest) na silnici sjezdem (nejedná-li se o křižovátku) se zpevněným krytem (zejména stmelených asphaltovou směsí) oddělit od okraje vozovky silnice [dle PD je navržen dvouřádek žulových kostek; v případě širších připojení provést až čtyřřádek - např. v místě připojení ÚK v km cca 0,127 vlevo (SO 101)]. Připojení sousedních nemovitostí (samostatných sjezdů k rodinným domům apod.) v obci, kde není „obrubníkové uspořádání“, provést obdobně (dle možnosti provést oddělení „přejezdnou“ či zapuštěnou obrubou) pro zvýšení ochrany krajnice či okraje jízdního pruhu,
- zejména v km cca 0,155 až 0,330 (SO 101) uvést provedení propustků sjezdů do souladu s ustanovením § 12 odst. 2 vyhlášky č. 104/1997 Sb. (v textové části PD uváděna světlost trub DN 400, v grafické části uváděna DN 300, délka propustků přesahuje při DN 400 délku 6,0 m). Rovněž v km cca 0,77530 je u sjezdu s délkou propustku 12 m navržena DN 400,
- s vlastníkem pozemní komunikace (zřejmě Město Chrast) připojené na silnici III/358 26 v km cca 0,440 (SO 101) vpravo upřesnit kategorii komunikace a podle toho dorešit způsob připojení na silnici (v případě MK zachovat navržený způsob připojení; v případě ÚK provést oddělení např. dvouřádkem kostek; s tímto související umístění DZ řešit dle II. části stanoviska),
- opraveno může být pouze stávající připojení sousední nemovitosti nebo ÚK na silnici (sjezd/nájezd); pro zřízení nového připojení na pozemní komunikaci musí být postupováno v souladu s ustanovením § 10 zákona č. 13/1997 Sb.,
- u sjezdů na sousední nemovitosti, popř. polní/lesní cesty, které jsou zjevně nevyužívané (zarostlé porosty či dřevinami, značně narušená konstrukce sjezdu bez zjevného provádění údržbových prací apod.), prověřit možnost jejich zrušení,
- krajnice silnice provést s dostatečným zhutněním (doporučujeme stanovit míru zhutnění) a

v souladu s platnými předpisy (ČSN 73 6101, TP 170, VL 1 atd.),

- nově umísťované koncové obruby plynule zapustit do terénu,
- bude-li v rámci modernizace silnice „zasahováno“ do bezpečnostních záchytných zařízení (svodidla, zábradlí) silnice (včetně jejich objektů – mosty atd.), uvést jejich provedení do souladu s příslušnými předpisy (výškové náběhy apod.). Nově osazovaná zařízení budou zcela provedena dle předpisů (vyhláška č. 104/1997 Sb., ČSN 73 6101, ČSN 73 6201, TP 114 včetně dodatků, TP 186 atd.).

Zejména při osazování svodidel brát na zřetel i na zachování rozhledových polí (rozhled v trase) a rozhledových trojúhelníků (rozhledy v křižovatkách, sjezdech), aby nevytvořila překážku v rozhledu,

- v návaznosti na předchozí odrážku v PD pro stavební úřad upřesnit, resp. odůvodnit užití betonového svodidla v km cca 0,98622 až 1,03622 (SO 103), a to i z hlediska zajištění odvodnění silnice (do PD doplnit návrh konkrétního svodidla dle příslušného TP),
- celkové uspořádání a provedení silnice (včetně jejich součástí a příslušenství) po rekonstrukci bude odpovídat příslušné návrhové kategorii, předpokládanému dopravnímu zatížení a příslušným technickým a právním normám (zákon č. 13/1997 Sb. a jeho prováděcí vyhláška č. 104/1997 Sb., vyhláška č. 398/2009 Sb., ČSN 73 6101, ČSN 73 6110, ČSN 73 6102, TP 65, TP 133, TP 170 atd. ve znění pozdějších změn a doplňků),

- předložený (navržený) způsob zajištění organizace provozu na pozemních komunikacích při realizaci záměru (tzv. „POV“ či „DIO“) považujeme za předběžný (např. uvedené umožnění vjezdu obyvatelům obce po dobu výstavby je nereálné). O vlastních dopravních opatřeních (dopravní omezení, úplná či částečná uzavírka atd.) bude rozhodováno v samostatných řízeních na základě žádosti zhotovitele stavby, a to i s ohledem na dopravní situaci v době podání žádosti.

Omezení provozu na silnici musí být naplánováno na nejkratší možnou dobu, tzn., že požadujeme provádění stavebních prací na silnici po nejkratší možnou dobu (např. prodloužené pracovní směny, práce o sobotách, nasazení většího počtu pracovníků či techniky). Tento požadavek zpracuje investor stavby do podmínek zadání stavby (zakázky) a vybraný zhotovitel stavby následně do harmonogramu prací.

Vedení autobusové dopravy a obsluhu autobusových zastávek doporučujeme předem projednat s příslušným dopravním úřadem (Krajský úřad Pardubického kraje, Odbor dopravy a silničního hospodářství),

- v rámci celého záměru zajistit dodržení i níže uvedených „obecných podmínek“, které mohou být z hlediska našeho či jiného silničního správního úřadu uplatňovány při přípravě či vlastní realizaci záměru nebo vyplývají jako povinnost pro investora/zhotovitele stavby z právního či technického předpisu
 - do volné šířky pozemní komunikace nebude osazena a ani do něho nebude zasahovat žádná část stavby nebo zařízení, příp. jiná překážka [např. rozvodné skříně, pilířky, nadzemní hydranty či šachty, sloupky atd. umístit min. 0,50 m za vnější hranou vozovky při „obrubníkovém uspořádání“ (obrubník se započítává do bezpečnostního odstupu) nebo za vnější hranou silničního příkopu (vyjma bezpečnostních zařízení komunikace atd.); poklopy šachet či kryty uzávěrů inženýrských sítí usadit v niveletě s vozovkou],
 - rovněž do průjezdního prostoru pozemní komunikace vymezeném i výškou dle ČSN 73 6201 nebude zasahovat žádná část stavby nebo zařízení či jiná překážka (viz předchozí odrážka včetně vrchního vedení inž. sítí, stromů apod.),

- příp. umístění (situování) pilířků, rozvodných skříní a podobných zařízení inž. sítí v blízkosti pozemní komunikace bude provedeno tak, aby na pozemní komunikaci a v místech připojení na ni byly zachovány příslušné rozhledové poměry [rozhled pro zastavení v trase komunikace (rozhledová pole) a rozhledové trojúhelníky v místě vzájemného připojení či křížení komunikací (křižovatky) a v místě připojení sousední nemovitosti na pozemní komunikaci (sjezdy/nájezdy) dle příslušných předpisů (vyhláška č. 104/1997 Sb., ČSN 73 6101, ČSN 73 6110, ČSN 73 6102, ČSN 73 6108, ČSN 73 6109, TP 179 atd.)],
- propustky v příkopech podél silnice (pod sjezdy/nájezdy) budou mít šikmá čela, která nebudou vyčnívat nad niveletu přilehlého jízdního pruhu či krajnice, a to zejména v extravilánu (viz ČSN 73 6101),
- opravu odvodňovacích zařízení a propustků pozemní komunikace provést v rozsahu, který bude dostačující k zachycení a k neškodnému odvedení povrchových vod z komunikace (viz ČSN 73 6101, TP 83, VL 2.2 a další související předpisy); čela propustků nebudou vyčnívat nad úroveň terénu více než 0,20 m,
- budou-li prováděny vegetační úpravy, zejména spojené s novou výsadbou dřevin, budou respektovat volnou šířku a rozhledová pole pozemních komunikací, rozhledové trojúhelníky křižovatek a sjezdů/nájezdů (viz výše), a to v souladu s předpisy, které tuto oblast upravují (zákon č. 13/1997 Sb., vyhláška č. 104/1997 Sb., ČSN 73 6101, ČSN 73 6110, TP 99 atd.),
- omezení provozu na shora uvedené pozemní komunikaci uzavírkou (úplná, částečná) dle § 24 zákona č. 13/1997 Sb., musí být předem povoleno naším úřadem. O toto povolení požádat v dostatečném předstihu (min. 30 dní) před vlastní realizací,
- prováděním stavby nedojde k ohrožení provozu na pozemních komunikacích. K jeho případnému omezení může dojít jen v nezbytné míře a na dobu nezbytně nutnou. Pokud si to vyžádá situace, budou pracovníci a pracovní mechanismy provádět stavební práce na pozemní komunikaci pod ochranou přechodné úpravy provozu (užití přenosných svislých dopravních značek atd.), jejíž realizaci zajistí stavebník (zhotovitel) na své náklady,
- všechny dotčené pozemní komunikace nebudou vlivem stavby nebo s ní související dopravy narušovány a znečišťovány [při stavbě musí být respektováno např. hmotnostní omezení vozidel na příjezdových komunikacích ke stavbě (únosnost komunikací, mostů apod.), tzn. přizpůsobení použité techniky a vozidel danému stavu, zpevnění či zřízení provizorní komunikace atd.; čištění vozidel a pracovních mechanismů před vjetím na pozemní komunikaci]. Případné znečištění bude neprodleně odstraněno, narušení, které nezpůsobí závalu ve sjízdnosti nebo schůdnosti, odstraněno nejdéle po skončení stavebních prací dle pokynů správce (vlastníka) dotčené pozemní komunikace.

Upozorňujeme, že příslušným silničním správním úřadem pro vydání stanoviska v územním řízení z hlediska řešení silnic je Krajský úřad Pardubického kraje, Odbor dopravy a silničního hospodářství, Oddělení silničního hospodářství a dopravní obslužnosti.

Silničním správním úřadem pro dotčené místní komunikace je Městský úřad Chrast. Speciálním stavebním úřadem pro povolení stavby (rekonstrukce) dané silnice a příp. úprav místních a účelových komunikací ve stavebním řízení je Městský úřad Chrudim, Stavební odbor.

II. Současně jako příslušný správní úřad dle ustanovení § 124 odst. 6 zákona číslo 361/2000 Sb., o provozu na pozemních komunikacích a o změnách některých zákonů, ve znění pozdějších předpisů (dále i „zákon č. 361/2000 Sb.“), **ve věcech místní a přechodné úpravy provozu** (užití dopravního značení a dopravního zařízení – dále jen „DZ“) na silnicích II. a III. třídy, místních komunikacích a veřejně přístupných účelových komunikacích ve správním obvodu města Chrudim s rozšířenou působností, ke shora uvedenému záměru, který se

z hlediska tohoto zákona dotýká shora uvedených pozemních komunikací (viz I. část stanoviska) v místní části **Chacholice** města Chrast a obcí **Vrbatův Kostelec**, uvádí další podmínky k jeho přípravě a realizaci:

- s návrhem úprav DZ souhlasíme, pokud níže není uvedeno jinak,
- stávající DZ č. IZ č. 4a a č. IZ 4b na silnici v km cca 0,340 (SO 101) přemístit ve směru na místní část Skála tak, aby toto DZ bylo po přemístění umístěno před křižovatkou (ve směru od m. č. Skála) s MK vedoucí podél čp. 82 (zahrnutí této křižovatky, uvedené MK a navazujících MK pod pravidla provozu platná „v obci“, včetně zachování možnosti užití DZ č. P 2, zohlednění rozhl. poměrů na křižovatce atd.),
- označení místní části Chacholice města Chrast DZ je nutno uvést do souladu se skutečností, tzn., že označení místní části bude na příjezdu provedeno umístěním DZ „Obec (č. IZ 4a) s nápisem „CHRAST“, pod kterou bude umístěna DZ „Jiný název“ (č. IS 15a) s nápisem „CHACHOLICE“. Na výjezdu bude označena obdobně, a to umístěním DZ č. IZ 4b a č. IS 15a v „přeskrtnutém“ provedení. Označení místní části Skála města Chrast by mělo být provedeno obdobně,
- s vlastníkem pozemní komunikace (zřejmě Město Chrast) připojené na silnici v km cca 0,440 (SO 101) vpravo upřesnit kategorii této komunikace a podle tohoto dořešit způsob jejího připojení na silnici, a to včetně označení DZ (v případě, že se jedná o MK zachovat navržené označení s tím, že navržené DZ č. P 2 se nahradí č. P 1; v případě ÚK umístit DZ č. Z 11g a VDZ č. V 2b nahradit č. V 4 – viz i I. část stanoviska),
- v souvislosti se čtvrtou odrážkou I. částí stanoviska upřesnit, zda bude a lze užít v souladu s uvedenými předpisy v předmětném úseku silnice DZ č. A 6., č. P 7 a č. P8, popř. jinou odpovídající místní úpravu provozu,
- prověřit stavbu i z hlediska plánování či řešení cyklistické dopravy v předmětné lokalitě (cyklotrasy, cyklostezky apod.), protože po silnici III/358 26 prochází i regionální cyklotrasa č. 4122 (Krajský úřad Pardubického kraje atd.),
- rozsah a způsob užití DZ v rámci tohoto záměru bude v souladu s dopravně-technickým uspořádáním silnice (viz I. část stanoviska) a bude mimo jiného i v souladu s ustanovením § 78 zákona č. 361/2000 Sb. tvořit ucelený systém (DZ lze ještě v průběhu stavby upřesnit s policií a s naším úřadem),
- v rámci celého záměru zajistit dodržení i níže uvedených „obecných podmínek“, které mohou být z hlediska našeho úřadu uplatňovány při přípravě či vlastní realizaci záměru nebo vyplývají jako povinnost pro investora/zhotovitele stavby z právního či technického předpisu
 - o stanovení přechodné úpravy provozu, tzn. o povolení užití přenosných svislých a přechodných vodorovných dopravních značek, světelných signálů a dopravních zařízení na silnici II. nebo III. třídy, na místní komunikaci nebo veřejně přístupné účelové komunikaci při realizaci záměru požádejte náš úřad. K této úpravě provozu doložte návrh DZ a písemné vyjádření Policie České republiky, Krajského ředitelství Pardubického kraje, Územního odboru Chrudim, Dopravního inspektorátu (viz zákon č. 361/2000 Sb., o provozu na pozemních komunikacích, ve znění pozdějších předpisů),
 - rovněž provést i další bezpečnostní opatření k označení a zajištění (např. oplocení, osvětlení, zvýraznění) místa stavby, aby nedošlo k ohrožení účastníků provozu na přilehlých pozemních komunikacích (viz vyhláška č. 268/2009 Sb., vyhláška č. 398/2009 Sb., TP 66 - Zásady pro přechodné dopravní značení na pozemních komunikacích),
 - příp. nově osazované či stávající opravované bezpečnostních zařízení (zábradlí nebo

svodidlo, příp. zábradelní svodidlo) na daných pozemních komunikacích, včetně jejich objektů (mosty, propustky atd.), provést v souladu s předpisy pro dané bezpečnostní zařízení (např. úroveň zadržení a výškové náběhy u svodidel, výška zábradlí),

- budou-li prováděny vegetační úpravy, zejména spojené s novou výsadbou dřevin, budou respektovat nově umísťované i stávající DZ, aby byla zajištěna viditelnost DZ (viz vyhláška č. 294/2015 Sb., TP 65 atd.) i po vzrůstu vegetace,
- o stanovení místní úpravy provozu, tzn. o užití dopravních značek svislých, vodorovných, světelných signálů a dopravních zařízení (odstranění či úprava stávajícího DZ nebo umístění nového DZ) na silnici II. nebo III. třídy, na místní komunikaci nebo veřejně přístupné účelové komunikaci požádat náš úřad, a to do doby vydání kolaudačního souhlasu nebo do doby oznámení záměru užívání stavby příslušnému stavebnímu úřadu. K této úpravě provozu doložíte dokumentaci (situaci) se zakreslením navrženého a stávajícího DZ (navržené DZ musí být zvýrazněno) a písemné vyjádření Policie České republiky, Krajského ředitelství Pardubického kraje, Územního odboru Chrudim, Dopravního inspektorátu ke stanovení místní úpravy (viz zákon č. 361/2000 Sb., o provozu na pozemních komunikacích),
- užity a umístěny mohou být pouze dopravní značky a dopravní zařízení (včetně bezpečnostních zařízení a regulačních prvků) schváleného typu (schválení ministerstvem dopravy pro použití na pozemních komunikacích - viz i www.pjpk.cz),
- nebude-li ve stanovení uvedeno jinak, bude celkové provedení a umístění svislých i vodorovných dopravních značek a dopravního zařízení užitého v rámci přechodné nebo místní úpravy provozu na dotčených pozemních komunikacích při realizaci daného záměru v souladu s ustanovením zákona č. 361/2000 Sb., vyhlášky č. 294/2015 Sb., TP 65 - Zásady pro dopravní značení na pozemních komunikacích (s účinností od 1.8.2013), TP 100 - Zásady pro orientační dopravní značení na pozemních komunikacích (s účinností od 1.11.2017), TP 133 - Zásady pro vodorovné dopravní značení na pozemních komunikacích (s účinností od 1.8.2013), ČSN EN 12899-1 až ČSN EN 12899-3 a dle ČSN EN 1436, ve znění pozdějších změn a doplňků).

V PD k příslušnému stavebnímu řízení a při vlastní realizaci daného záměru budou zejména výše uvedené technické a právní normy (ve znění pozdějších změn a doplňků) respektovány.

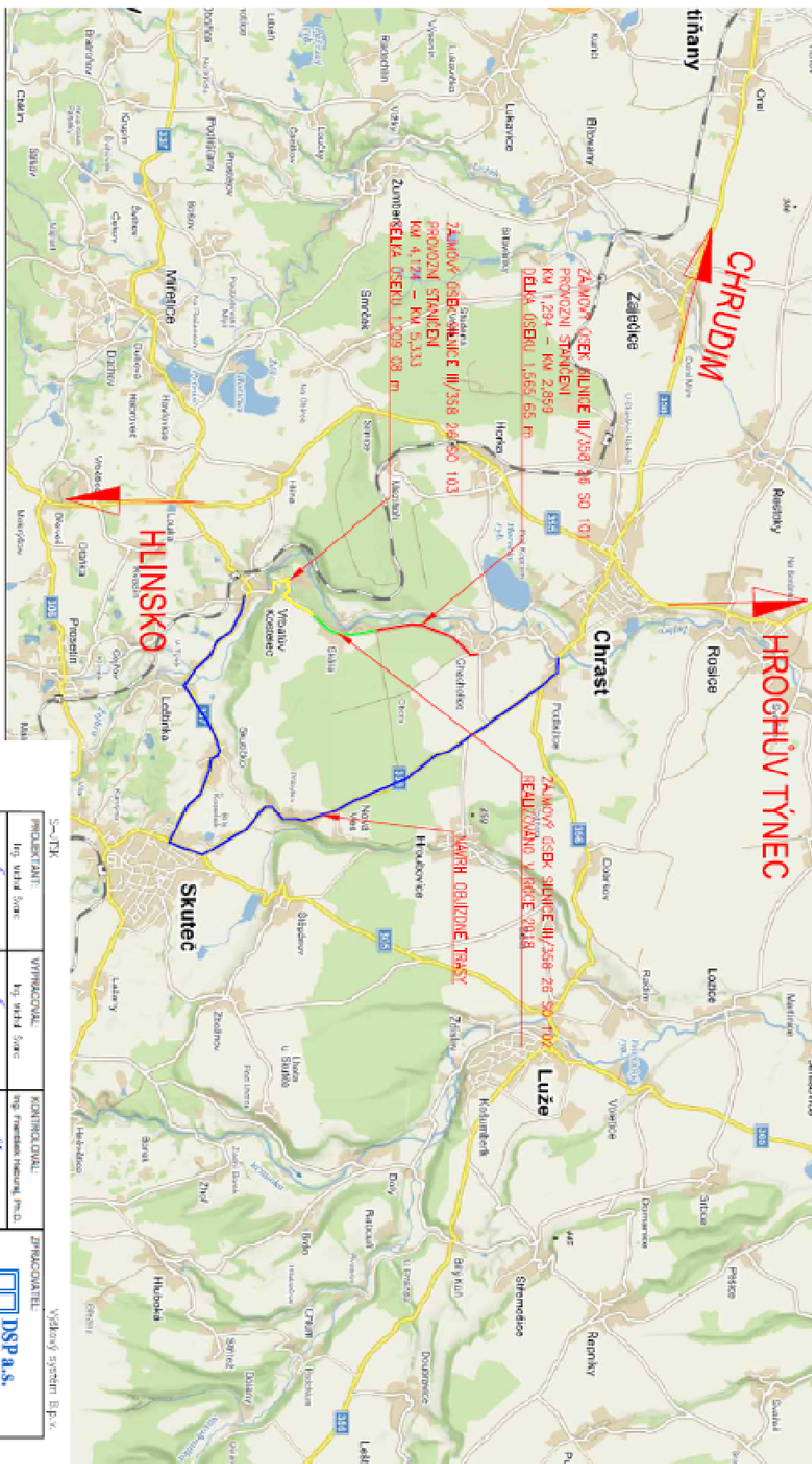
Obsah a rozsah projektové dokumentace řešící stavbu pozemních komunikací bude respektovat vyhlášku č. 146/2008 Sb., o rozsahu a obsahu projektové dokumentace dopravních staveb.

Případné změny oproti nám předložené projektové dokumentaci, které nejsou provedeny na základě tohoto stanoviska, a které se dotýkají zájmů chráněných naším úřadem, požadujeme v dostatečném předstihu předložit k odsouhlasení.

Platnost tohoto stanoviska je stanovena na dobu 1 roku ode dne vydání, pokud v této době nebude zahájeno nebo nebude probíhat příslušné správní řízení (územní, stavební, vodoprávní apod.).

otisk razítka odboru

Milan Šíkl v. r.
oprávněná úřední osoba



SÚMMA PROJEKTANT: Ing. Michal Šimon Vyškovský systém B.P.		VÝMEROVÝ:		KONSTRUKČNÝ:	
Ing. Michal Šimon <i>Šimon</i>		Ing. Michal Šimon <i>Šimon</i>		Ing. Michal Šimon <i>Šimon</i>	
INVESTOR: Správa a údržba silničnej infraštruktúry SR KOD/1703002: Prevádzka a údržba komunikácie STAVBA:					
REKONŠTRUKCIA SILNICE ■ SPRÁVA CHOPANOVKE - VÝMEROVÝ KOSTELEC STAVEBNÝ OBJEKT: 80101, 80102, 80103					
NÁZOV PRÍLOHY:					
SITUACNÝ A VÝKRES ŠIRŠÍCH VZŤAHOV					
DOKUMENT JE ČASŤOU SYSTÉMU SITUACNÝCH A VÝKRESOVÝCH DOKUMENTOV. VÝKRES JE ČASŤOU SYSTÉMU SITUACNÝCH A VÝKRESOVÝCH DOKUMENTOV. VÝKRES JE ČASŤOU SYSTÉMU SITUACNÝCH A VÝKRESOVÝCH DOKUMENTOV.					

